



Bakonyaljai természetközeli és másodlagos cseres-kocsánytalan tölgyes és telepített akácos biodiverzitásának összehasonlítása

Takács Lúcia¹ – Galambos István² – Vámos Ottília³ – Koltai Gábor³
¹H-8596 Pápakovácsi, Attyapuszta 3., e-mail: takacs.lucia1999@gmail.com
²H-8420 Zirc, Alkotmány u. 33/A., e-mail: didymodon94@gmail.com
³Széchenyi Egyetem Albert Kázmér Mosonmagyaróvári Kar,
H-9200 Mosonmagyaróvár, Vár tér 2., e-mail: vamos.ottilia@sze.hu
⁴Széchenyi Egyetem Albert Kázmér Mosonmagyaróvári Kar,
H-9200 Mosonmagyaróvár, Vár tér 2., e-mail: koltai.gabor@sze.hu



Bevezetés

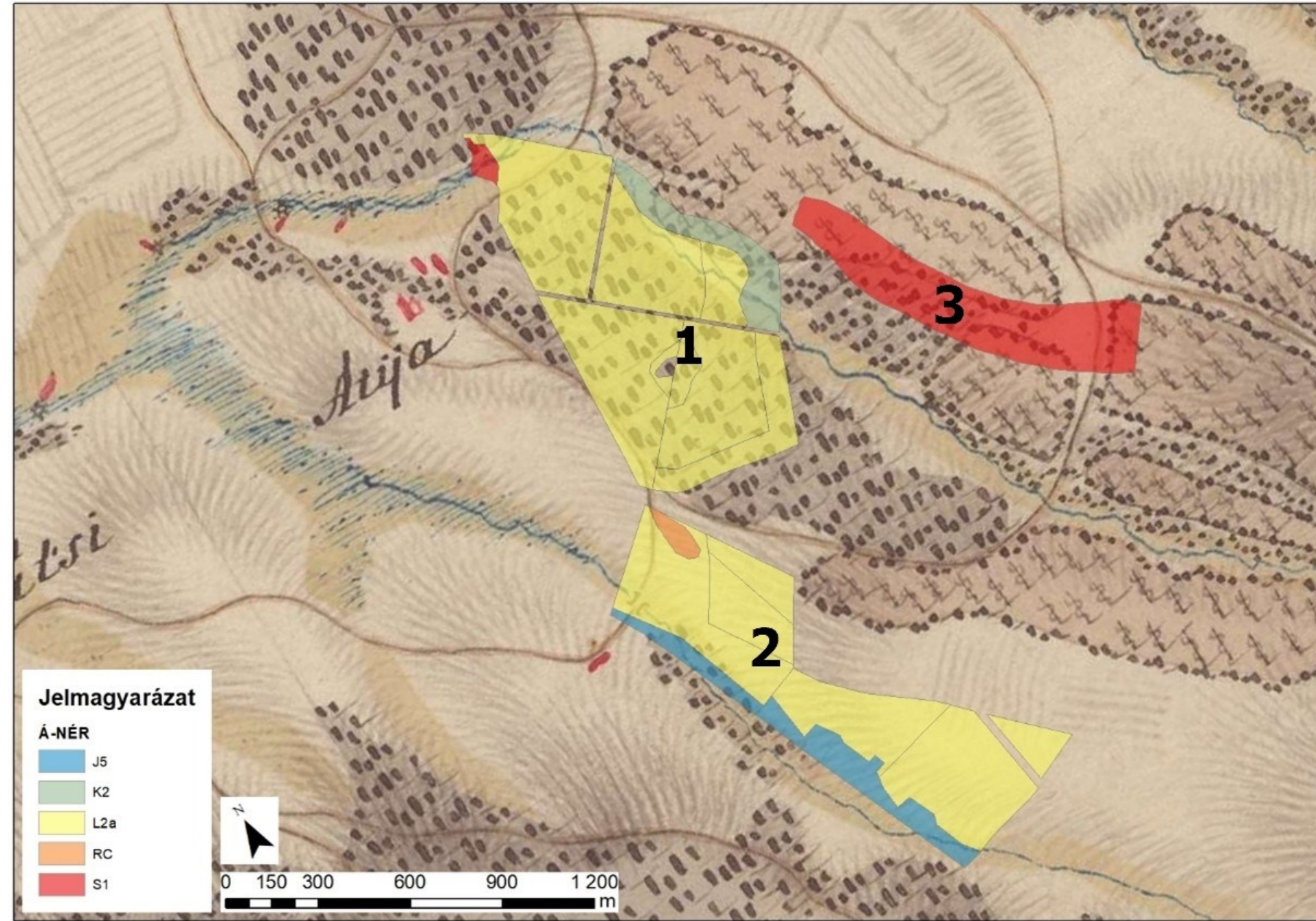
A Pápai-Bakonyalja kistáj egyik országos jelentőségű természetvédelmi területe a Pápakovácsi határában, Attyapuszta közelében található Attyai-láprét Természetvédelmi Terület, melynek természeti viszonyai, növény- és állatvilága, tájtörténete jól ismert (Tallós 1954; Bauer et al. 2001; Futó – Mesterházy 2013), de a lánymedencét övező magasabb térszín növényzetéről kevés irodalmi adat található, ezért indokoltnak tűnt a természetvédelmi területet határoló erdők tanulmányozása, az Általános Nemzeti Élőhely-osztályozási Rendszer (Bölöni et al. 2011) (továbbiakban ÁNÉR) kategóriáinak megfeleltetett térképezése. A helyileg legjelentősebb térfoglalású klimazonális cseres-kocsánytalan tölgyes (ÁNÉR kategória: L2a) történeti vonatkozásait kutatva bebizonyosodott, hogy azok egy része (Pápakovácsi 2-es erdőtag) másodlagos, újratelepítéssel létrehozott állomány. Edényes flóráját korábbi bakonyaljai irodalmi adatokkal (Tallós (1959); Szodfridt – Tallós (1964)) hasonlítottuk össze. A lánymedencét keletről határoló kiemelkedés (Pápakovácsi: Határ-hegy) akácosa ugyancsak másodlagos: a klimatis cseres-kocsánytalan tölgyest leirtva, helyére szántóföldi és szőlőkultúrát telepítettek, melyet a közelmúltban felhagytak, helyükön ma fiatal akácok találhatók. Ennek ismeretében hasonlítottuk össze a természetközeli cseres kocsánytalan tölgyesek (Széki-erdő, Felsőnyirádi-erdő) és a két másodlagos erdő (tölgyes és akácos) edényes flóráját, vizsgálva az akác hatását a természetes növényzetre.



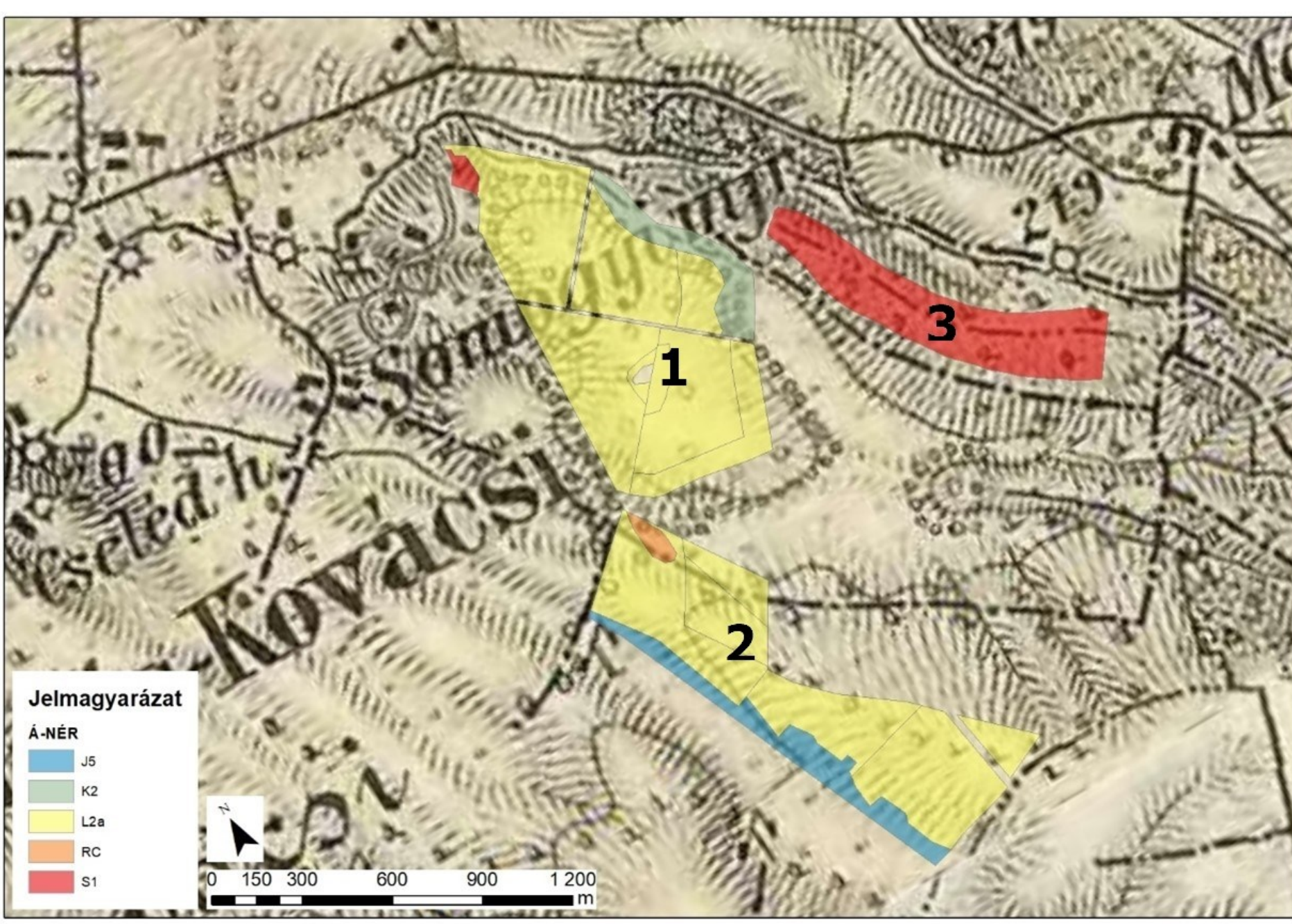
A vizsgálati területnek kijelölt Pápakovácsi 2-es (telepített tölgyes) és 3-as (klimazonális tölgyes) erdőtagok és részletek valamint a Határ-hegy. M = 1 : 20 000

Anyag és módszer

2023 folyamán egy teljes vegetációs periódusban vizsgáltuk a láprét medencéjét körülvevő erdőket (Pápakovácsi 2-es és 3-as erdőtag). A fajlistát erdőrészenként vettük fel, majd az azonos élőhelybe tartozó fajlistákat egyesítettük. Az üzemtervezetlen Pápakovácsi: Határ-hegy akácosáról egyetlen lista készült. A növények határozásához a Király (2009) által szerkesztett Új magyar fűvészkönyv határozókulcsait használtuk. A történeti térképek segítségével végzett tájtörténeti kutatás alapján megállapítást nyert, hogy a vizsgált cseres-kocsánytalan tölgyesek részben (Pápakovácsi 2-es erdőtag) másodlagosak. Az 1782-1887 között végzett három katonai felmérés (1782-1785, 1819-1869, 1869-1887) lapjain látható, hogy csak a Pápakovácsi 3-as erdőtag területe volt zárt lomberdő, míg a Pápakovácsi 2-es erdőtag területét füves legelőként hasznosították. Ugyanezt a képet tükrözi Magyarország 1941-es katonai felmérése, míg az 1960-as években fotózott kém-műhold felvételeken már ez az erdőtag is zárt, telepített cseres kocsánytalan tölgyes.



A vizsgálati terület a Habsburg Birodalom: Magyarország első katonai felmérése (1782-1785) térképlapjára vetítve. Jelmagyarázat: 1=Pápakovácsi 3-as erdőtag (sárga); 2=Pápakovácsi 2-es erdőtag (sárga), 3=Pápakovácsi: Határ-hegy akácosa (piros)



A vizsgálati terület a Habsburg Birodalom: Magyarország harmadik katonai felmérése (1869-1887) térképlapjára vetítve. Jelmagyarázat: 1=Pápakovácsi 3-as erdőtag (sárga); 2=Pápakovácsi 2-es erdőtag (sárga), 3=Pápakovácsi: Határ-hegy akácosa (piros)



A vizsgálati terület a CORONA kém-műhold felvétele (1960-as évek). Jelmagyarázat: 1=Pápakovácsi 3-as erdőtag; 2=Pápakovácsi 2-es erdőtag, 3=Pápakovácsi: Határ-hegy későbbi akácosa
M = 1 : 17500

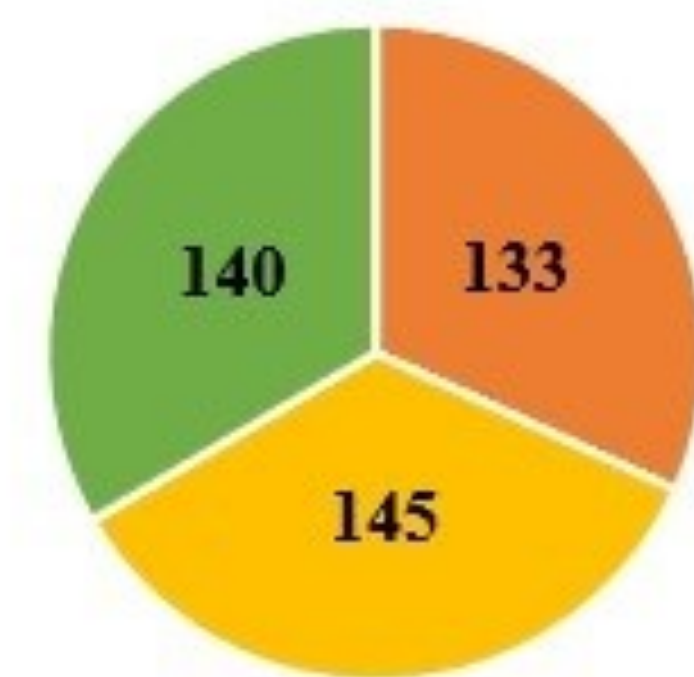
Eredmények

A vizsgálati terület és a Széki- valamint a Felsőnyirádi-erdő cseres tölgyesei flóralistáinak összevetése a következő eredményeket hozta:

- közösen előforduló fajok száma: **69**
- csak a vizsgálati területen fordult elő: **63**
- a vizsgálati területen nem, de a Széki-és Felsőnyirádi erdőben fellelt fajok száma: **135**

Az adatokból kitűnik, hogy a másodlagos tölgyesek flórája jóval szegényesebb a primér klimazonális cseres tölgyeseknél, annak mindössze 67,7%-a. A láprét környéki másodlagos cseres-tölgyeseknek a másik két helyen nem előforduló fajai: telepített elegy fajok (Acer platanoides, A. pseudoplatanus, Tilia cordata), telepített vagy terjedő exóták (Robinia pseudoacacia, Ailanthus altissima, Parthenocissus tricuspidata), valamint rétek és legelők hátramaradt fajai (Agrostis capillaris, Arrhenatherum elatius, Artemisia vulgaris, Bromus sterilis, Medicago lupulina etc.). A fajszámok aránya a következő. Pápakovácsi: másik két terület összesített fajszáma = **132 : 204**, azaz a másodlagos tölgyes biodiverzitása jelentősen alacsonyabb. Ugyanakkor az egyes területek fajszáma közel azonos.

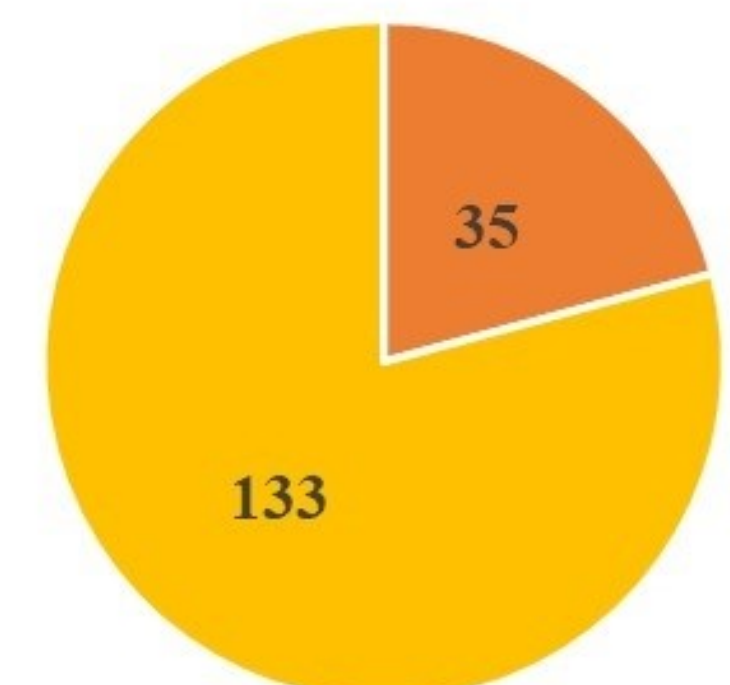
L2a - Cseres-kocsánytalan tölgyesek fajszáma [db]



- Vizsgálati terület
- Felsőnyirádi-erdő (Szodfridt - Tallós, 1964)
- Széki-erdő (Tallós, 1959)

Az akácokban található lágú- és fásszárú edényes növények fajszáma ugyanakkor nem éri el a cseres-kocsánytalan tölgyes fajszámának 25 százalékát, a fajdiverzitás 1/4-ére csökkent. **Ez alátámasztja az ökológusok és természetvédelmi szakemberek aggodalmát az észak-amerikai származású faj (hungaricum!) terjedésével kapcsolatos aggályokat**

Attyapusztai S1 és L2a élőhelyek fajszáma [db]



- S1 - Akácültetvények
- L2a - Cseres-kocsánytalan tölgyesek

Hivatkozott irodalom

Bauer N. – Balogh L. – Kenyeres Z. (2001). A Tapolca-fői- és az Attyai-láprét vegetációja és természetvédelmi problémái (Pápai-Bakonyalja). Botanikai Közlemény Vol. 88. 1-2. füzet pp. 71-94
Bölöni J. - Molnár Zs. - Kun A. (2011). Magyarország élőhelyei. A hazai vegetációtípusok leírása és határozója. ÁNÉR 2011. MTA Ökológiai és Botanikai Kutatóintézete, Vácrátót.
Futó J. - Mesterházy A. (2013). Az Attyai-láprét. Balaton-felvidéki Nemzeti Park Igazgatóság,
Király G. (2009). Új magyar fűvészkönyv, Magyarország hajtásos növényei. Aggteleki Nemzeti Park Igazgatóság, Jósvalfő.
Szodfridt I. - Tallós P. (1964). A felsőnyirádi erdő cseres-tölgyesei. Veszprém Megyei Múzeumok Közleményei. 2. kötet pp. 423-435
Tallós P. (1954). A pápakovácsi láprét növénytársulásai és fásítása. Erdészeti kutatások. 1. kötet 4. füzet pp. 55-69
Tallós P. (1959). Erdő- és réttípus tanulmányok a Széki erdőben. Erdészeti kutatások. 1. kötet 6. füzet pp. 301-353